

L'habitat et le cadre de vie



Où est-on?

Attention: Je connais **la** France, J'habite **en** France, je viens **de** France

J'habite **aux** Etats-Unis, je viens **des** Etats-Unis

l'endroit: --Vous habitez à quel endroit? --Dans le cinquième arrondissement.



on est **à quelle distance (de...)** ?

-Vous habitez à quelle distance de Paris?

À une centaine de kilomètres.

J'habite à deux minutes de la gare.

Je suis à une heure en voiture de Paris.

C'est à plus d'une heure d'ici.

A combien êtes-vous de la station de métro?

7 minutes.

la campagne ou la ville?

du plus petit au plus grand:

un village:

Montréjean est un village dans les Pyrénées



une petite ville

une ville moyenne: La Rochelle est une ville moyenne.
Le site officiel de [La Rochelle](#)



une grande ville: Paris est une grande ville.
le serveur officiel de la [Ville de Paris](#)





la capitale: Paris est la capitale de la France

l'agglomération: un ensemble de villes qui forment une unité géographique: Un Français sur dix habite l'agglomération parisienne.

On habite . . .

en ville / **en** banlieue / **à la** campagne



en ville:

- **en** pleine ville = **au centre**.
- à l'intérieur d'une ville on habite **dans un quartier**
- au centre de Paris on habite **dans un arrondissement**
- on habite une rue tranquille ou très animée.



la banlieue = la zone périphérique autour d'une ville

la proche banlieue : près de la ville

la grande banlieue : plus loin, à une heure environ en voiture ou en train

Paris / la province



la province, c'est essentiellement toute cette partie de la France qui n'est ni **Paris**, ni sa banlieue

les habitants

les habitants (d'une ville, d'une banlieue, d'un immeuble, d'une maison)

C'est une grande ville, c'est une ville de deux millions d'habitants.

les citadins (les habitants d'une ville)



les banlieusards (ceux qui habitent **en** banlieue)

les villageois (les habitants d'un village)

les paysans (le paysan, la paysanne) = les **agriculteurs**





le parisien, la parisienne
le provincial, la provinciale



Les Parisiens aiment
promener leurs chiens.

l'immeuble et la maison

un immeuble : bâtiment avec plusieurs appartements
(un immeuble peut aussi désigner un bâtiment avec des bureaux)



une tour: la Tour Montparnasse abrite de nombreux bureaux.



un gratte-ciel (il n'y a pas de vrais gratte-ciel à Paris; le quartier de La Défense, avec le siège social de IBM, etc. se trouve à la périphérie de Paris)

le béton : matériau de construction très solide : un immeuble de béton et de verre. Le béton est synonyme d'urbanisme et de tout ce qui est négatif lorsqu'on parle de la ville

un H.L.M. = une habitation à loyer modéré : logement financé par l'état pour ceux qui ont des revenus très modestes

Il y a peu de H.L.M. à Paris, mais il y en a beaucoup en banlieue.

un taudis = un logement sans aucun confort dans un bâtiment en très mauvais état

une maison particulière = un pavillon (mot surtout employé en banlieue)

une maison à un étage = rez-de-chaussée + 1 étage



le logement

le domicile = là où vous habitez

chercher un logement dans les petites annonces par internet ou dans le journal (on cherche la page "petites annonces" et l'on consulte les colonnes "ventes" ou "locations")



acheter ou **louer** une maison, un appartement.

le loyer : ce qu'il faut payer chaque mois au propriétaire.

J'ai un loyer élevé. Le loyer doit être payé le premier du mois.

le/ la propriétaire : il/ elle possède l'appartement ou la maison

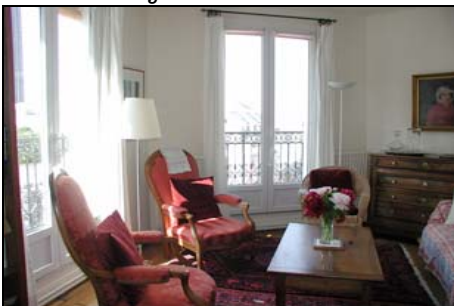
le/ la locataire : verse chaque mois un loyer au propriétaire

le/ la colocataire : partage un logement -- et le loyer -- avec quelqu'un

une pièce : grande// petite / étroite ; claire // sombre ; ensoleillée // sans lumière

N.B. : lorsque l'on parle de la taille d'un appartement ou d'une maison, on cite le nombre de pièces. Dans ce chiffre ne sont inclus ni la cuisine, ni les W-C., ni la salle de bains, ni l'entrée: un trois pièces veut dire: deux **chambres** (à coucher) et une salle de séjour, etc.... Un quatre pièces: trois chambres et une **salle de séjour** ou deux chambres, une salle à manger et un salon, etc.

salle de séjour



salle à manger



cuisine



chambre (à coucher)



un studio = une grande pièce + cuisine + entrée + salle de bains (en général)

un appartement est:

- clair, ensoleillé // sombre, exposition nord
- calme // bruyant.
- sans confort (pas de salle de bains ni de chauffage central) // moderne ou refait à neuf avec tout le confort.
- **situé** dans un quartier chic, dans un quartier commerçant, dans un quartier en rénovation Où est situé votre appartement? Il est **bien situé**?
- bien desservi (par les transports en commun; e.g., près d'une station de métro)
-

on est "au premier étage gauche ou droite" par rapport à l'escalier ou à l'ascenseur :
J'habite au cinquième droite.

Mes amis habitent au 6ème étage sans ascenseur. Je leur rends rarement visite.

le quartier

Partie d'une ville:

Les artistes ont fréquenté le quartier de Montparnasse.



Partie de la ville où l'on habite:
Il y a deux bonnes boulangeries dans mon quartier.
J'habite un quartier très calme.



Dans toutes les stations de métro il y a des [plans de quartiers](#) (à gauche); on peut les voir dans le site de la RATP en choisissant une station de métro.
un quartier **bien desservi** : métro et autobus à côté et fréquents // **mal desservi** - le contraire



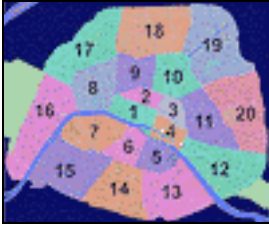
les espaces verts = **les jardins publics** et les parcs

des serveurs sur les jardins et espaces verts:

[Parcs, jardins, squares](#) dans le Serveur officiel de la Ville de Paris

[Parcs et jardins](#) dans le site Jardins de Paris

l'arrondissement :
circonscription
administrative dans
la ville. Paris a 20
arrondissements



Vous trouverez le
plan des
arrondissements et
leurs pages web dans
le site de la [Mairie de
Paris](http://www.paris.fr).



la rue

le trottoir: la partie
réservée à ceux qui
sont à pied

le piéton: celui qui
est **à pied**

la chaussée:
l'espace réservé aux
voitures

le caniveau:
l'espace entre le
trottoir et la rue



Les éléments de la rue: les piétons, la
chaussée, le trottoir et le caniveau.



Les chiens sont
priés de se servir du
caniveau pour faire
leurs besoins.

un panneau : une surface en métal ou en bois avec un message



Ce panneau indique que c'est un sens interdit: ne prenez pas cette rue!
Si vous la prenez, vous risquez d'avoir un accident!



Attention, il y a un panneau "interdit de stationner": vous ne pouvez pas mettre votre voiture là!



Les piétons sont priés de traverser en deux temps. On ne peut pas toujours passer quand on veut.



une affiche : une grande feuille de papier avec un message, collée sur un mur. Dans le métro et sur les kiosques on trouve beaucoup d'affiches publicitaires:
Nous sommes en période électorale; les murs sont couverts d'affiches.



les transports dans la ville

les transports en commun, ou publics =

l'autobus, le train, le métro, le R.E.R. (métro express qui dessert la grande banlieue parisienne)

Regarder les [plans](#) dans le site de la RATP



l'utilisateur : celui qui utilise ces transports

N.B. : il n'y a pas de mot en français pour "Pendolare", selon le contexte vous le traduirez par : l'utilisateur, le banlieusard, celui qui prend le métro ou le bus, le passager etc....

Le service du métro Porte d'Orléans-Porte de Clignancourt a été interrompu pendant 2 heures; les usagers sont furieux!

les transports privés ou particuliers : la voiture, le taxi, la voiture de location.

La voiture:

se garer/ garer sa voiture: Trouver une place pour se garer à Paris est un cauchemar!

le stationnement : dans un parking payant, dans un garage souterrain

le parcmètre : quand on gare sa voiture, on doit mettre des pièces de monnaie dans le parcmètre ou acheter un ticket.



avoir une contravention = { un P. V. } (familier): ce qu'on doit payer quand on a garé sa voiture dans un endroit interdit par exemple, ou lorsqu'on a dépassé la limite de vitesse autorisée!

Il conduisait trop vite, il a eu un P. V. de 100 €!

l'essence : s'achète à la station service

aller en voiture

conduire = être au volant d'une voiture. Il / elle conduit bien. Apprendre à conduire

le conducteur = le chauffeur = l'automobiliste

emmener quelqu'un en voiture, déposer quelqu'un :

Je vous emmène?

Je peux vous emmener, c'est mon chemin. = Je peux vous déposer quelque part? = Voulez-vous que je passe vous prendre (= que je vienne vous chercher)?

la circulation : le mouvement des automobiles, etc. dans les rues

La circulation est : fluide, facile dense, difficile (surtout aux heures de pointe)

un embouteillage : quand le métro ne marche pas les embouteillages peuvent être gigantesques

Pour savoir les conditions de la circulation en région parisienne en ce moment même, voir le site:



la sécurité routière : elle dépend du nombre d'accidents



Visitez le serveur de [Bison Futé](#), pour savoir les prévisions du trafic sur les routes de France et toutes les informations sur la sécurité routière.

aller à pied : Vous allez à la fac en voiture ou à pied?

faire une promenade, se promener: dans les jardins du Palais

Royal, par exemple

- Où vas-tu?

- Je vais faire une promenade; je vais me promener du côté du Parc Monsouris.



marcher : Je vais marcher à l'aventure pour mieux connaître la ville.

la qualité de la vie

la qualité de la vie:

tout ce qui rend la vie plus agréable. La qualité de la vie se mesure par le taux de la pollution, des équipements sociaux (terrains de sport etc.), par le climat, la population, le niveau de vie... (ces critères sont très subjectifs...)

les agréments et les désagréments d'une ville ou d'une région

avoir des **avantages** // avoir des **inconvenients**

les inconvenients de la ville:

le bruit : c'est bruyant

la saleté : les rues sont sales

la pollution : l'air est pollué,
cela sent mauvais = l'air est vicié

l'odeur des gaz

d'échappement des voitures

les embouteillages



l'insécurité

la violence // l'ordre

- la criminalité : les cambriolages, les vols, les viols, les agressions, les agressions à main armée, les hold-up, les meurtres, les assassinats...
- le cambrioleur, le voleur, le criminel, l'assassin, le meurtrier
- le délinquant = le voyou



la police, **le policier**, l'agent de police

les avantages de la ville:



1. Les transports en commun.

A. Voici un trajet en RER:

 <p>1. Vous entrez dans la station.</p>	 <p>2. Vous attendez la rame.</p>	 <p>3. Lorsqu'elle arrive, vous y montez.</p>
 <p>4. Finalement, vous arrivez à votre destination.</p>	 <p>5. Vous sortez du wagon.</p>	 <p>6. Et vous avez déjà fini votre trajet.</p>

B. Maintenant, vous allez chercher le parcours entre deux stations de métro. Vous partirez de la station **Madeleine**, à côté des bureaux de Middlebury à Paris, et vous irez au stade Roland-Garros pour voir le tournoi de tennis (station **Porte d'Auteuil**). Où changerez-vous de métro? Combien de temps environ durera votre trajet? Vous trouverez ces informations sur le serveur suivant:

- [itinéraires](#) dans le site de la RATP

C. Faites un autre parcours de votre choix. Il y a une liste des stations pour vous aider; et vous pourrez aussi consulter un plan du métro [RATP](#), ou dans le site de [e-tourisme](#).

2. Chercher un logement :

Vous trouverez ci-dessous des liens à diverses agences immobilières en France. Trouvez un appartement ou une maison. Trouvez et rapportez le maximum d'informations: où ce logement est-il situé? Si c'est à Paris, est-il près d'une station de métro? dans un bon quartier? Combien de pièces a-t-il? à quel étage se trouve-t-il? Y a-t-il un ascenseur? Il fait combien de mètres carrés? Quel est le loyer ou le prix d'achat? etc.

- [Avendrealouer.fr](#) vous permet de rechercher des logements par nombre de pièces, prix, etc.

- Le site de [TF1](#) propose des annonces pour des locations ou ventes de logements

- [CNAB.net](#) offre une recherche par carte, nombre de pièces, etc., et fournit des détails sur ses offres.

- Acheter ou louer un logement en région parisienne (département = 75) ou en province:

[explorimmo.com](#) (détails, plan du quartier, souvent photos, parfois des visites virtuelles ...)

- Cherchez dans les locations offertes dans [Le Site Immobilier](#) (pour Paris, le département = 75); vous pouvez choisir de regarder uniquement les annonces avec photos.

* Pour un appartement à Paris ou d'autres villes, vous pourrez regarder des photos de l'immeuble et de la rue où il est situé dans le site de [voila.fr](#) ou celui de [wanadoo.fr](#)